

COLORATION

La coloration rend intelligible la volumétrie et les composantes du bâti. Elle doit appuyer la cohérence et la hiérarchie des composantes. Traditionnellement, le bois est peint ou teint opaque et la pierre possède un enduit.

Assurer un contraste clair/obscur

Très présent sur les maisons les plus anciennes (17^e-18^e siècle);
Se présente de façon générale entre la toiture (plutôt obscure) et les murs (plutôt clairs);
Aussi, entre le vitrage d'apparence obscure et les cadres d'ouverture blancs.



toiture			murs
vitrage			cadres d'ouverture
détails			cadres d'ouverture et murs

17^e siècle

simplicité
contrastes
couleurs de base



18^e siècle

pittoresque
intégration à la nature



19^e siècle

couleurs riches et profondes



20^e siècle

couleurs claires



Utiliser des couleurs claires et/ou atténuées

Les murs blancs se décolorent moins et mettent en relief les volumes avec les ombrages;
Les teintes traditionnelles sont atténuées, car elles proviennent de pigments naturels.

Utiliser un maximum de 4 couleurs

Plus une maison est simple en terme de détails et volumétrie, moins on doit utiliser de couleurs différentes;
1 couleur pour la toiture (de préférence couleur traditionnelle telle que gris, acier ou rouge, éviter couleur trop foncée);
1 couleur pour les murs et 1 ou 2 couleurs pour les détails architecturaux et l'ornementation.

Tenter de retracer les couleurs originales de la maison

Soit par une analyse visuelle ou encore en étudiant les tendances à l'époque de construction de la résidence;
Tenir compte des matériaux de base de la maison (brique, pierre, etc.).

La forme que prend l'ornementation et sa complexité dépend de l'époque de construction et s'associe souvent à une typologie de bâti. Le bon dosage et les bons éléments sont à trouver pour les interventions sur les maisons existantes. L'architecture contemporaine est plutôt dépouillée. Toutefois, certains éléments tels les galeries, les escaliers et les garde-corps peuvent posséder un niveau de détail très soigné tout en étant épurés. Pour les techniques et méthodes particulières d'entretien et de réparation, veuillez vous référer aux guides techniques « Maître d'œuvre » de la Ville de Québec :

http://www.ville.quebec.qc.ca/citoyens/propriete/maison_patrimoniales.aspx

Entente
de développement culturel
de la MRC de La Côte-de-Beaupré



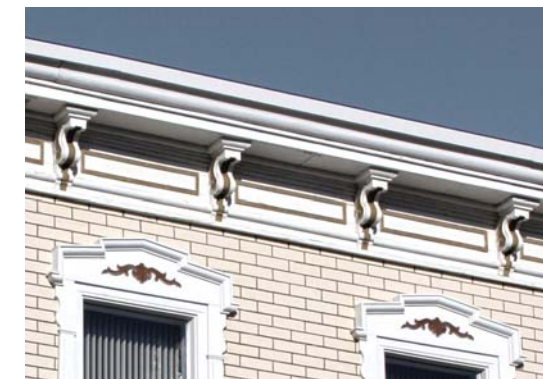
Réalisation :
annexe
architectes
designers urbains
urbaniste

CARACTÉRISER ET METTRE EN VALEUR
LES PAYSAGES CULTURELS DE LA

CÔTE-DE-BEAUPRÉ

11

OUVERTURES, SAILLIES ET ORNEMENTATION



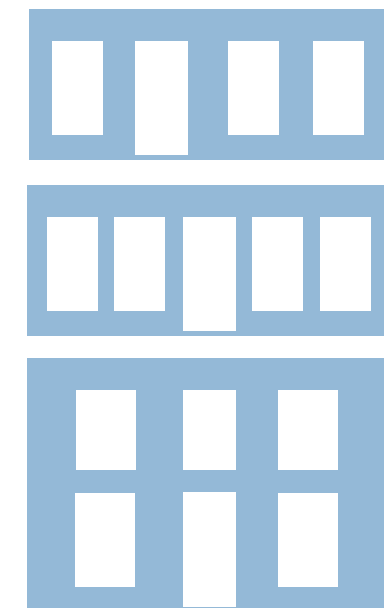
Les portes, fenêtres, lucarnes, saillies et l'ornementation composent les différentes façades d'une construction. Ces éléments accentuent l'unicité de chaque résidence et sont révélateurs des typologies de bâti (veuillez vous référer à la fiche 07) et donc de son époque de construction. Ils ont presque toujours un double rôle : fonctionnel et esthétique.

Tout comme pour la volumétrie et les revêtements, il est impératif de conserver les ouvertures, leur disposition, les saillies et l'ornementation d'une maison à la fois pour maintenir son caractère distinctif, mais également pour préserver le paysage bâti environnant.

OUVERTURES

D'abord fonctionnelles (pour l'accès, la ventilation et la pénétration de la lumière naturelle), les portes, les fenêtres et les lucarnes constituent probablement les éléments les plus remarquables pour la composition des façades. Leur emplacement, forme et taille influencent directement l'allure d'une maison.

De façon générale, on ne retrouve qu'un seul type de porte et un seul type de fenêtre sur un bâtiment. Traditionnellement, les fenêtres sont alignées aux différents étages (de haut en bas) et sont toutes à la même hauteur sur un étage particulier. Elles ponctuent régulièrement les volumes. Il est essentiel de bien entretenir ces composantes, de les remplacer en dernier recours et de le faire avec le type approprié, soit le plus près possible de l'authentique. Une attention particulière doit être portée aux châssis comme tels, mais aussi aux linteaux (haut), aux appuis (tablette) et jambage (côté). À travers le temps, l'évolution des technologies a mené à plusieurs types d'ouverture.



Disposition

Au-delà du type d'ouvertures, il importe de reconnaître la composition originale des façades d'une maison. Cette composition varie avec les époques et ne devrait jamais être modifiée.

Pc

Porte à planches cloutées(17^e siècle)

Très simple : deux rangs de planches, un vertical et un horizontal, cloués ensemble.

Ancienne et rare.

Pa

Porte à menuiserie assemblée, avec ou sans carreaux vitrés (18^e siècle)

Panneaux de bois assemblés, aussi appelée porte à caissons.

Les plus récentes ont des carreaux vitrés.

Pm

Porte monumentale(19^e siècle)

Vitrée, avec panneaux de verre latéraux.

Nombreux détails.

Pv

Porte à carreaux(fin 19^e siècle)

Vitrée sur les trois quarts.

Pi

Porte industrialisée(fin 19^e siècle)

Simplifiée, en bois, aluminium ou autre.

Même si les technologies actuelles permettent n'importe quelles formes ou dimensions d'ouvertures, il est important de respecter le type d'ouverture d'origine d'une construction. Par exemple, les portes-patio et les fenêtres coulissantes ne devraient pas se retrouver sur des maisons anciennes.

Bien que l'idéal est également de conserver le matériau d'origine, majoritairement le bois, les autres matériaux (aluminium, PVC ou hybride) peuvent également être utilisés en dernier recours, en autant que le type soit respecté. Il importe également de se préoccuper de la coloration lorsque des matériaux autres que le bois sont utilisés.

**Fenêtre à battants à petits carreaux** Fc(17^e siècle)

2 battants, carreaux de verre de petites dimensions.

Fenêtre à battants à six carreaux Fs(19^e siècle)

Carreaux plus grands, type très répandu.

Fenêtre à battants avec imposte Fi(fin 19^e siècle)

Carreaux encore plus grands, modèle encore largement utilisé aujourd'hui.

Fenêtre à guillotine Fg(19^e siècle)

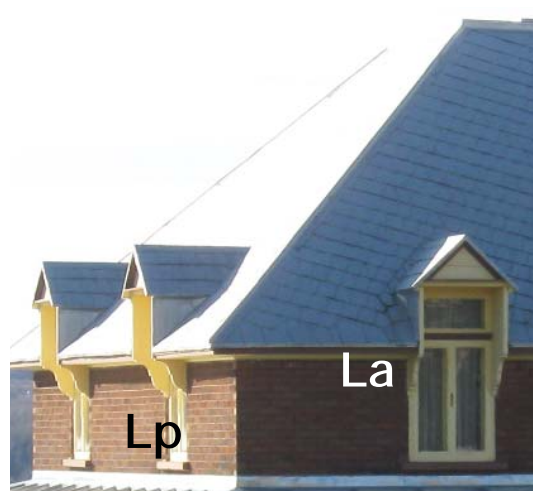
Importée d'Angleterre, deux châssis : celui du bas coulisse derrière celui du haut. Très peu présente sur la Côte-de-Beaupré.

Réurrence des types d'ouvertures d'origine selon la typologie du bâti résidentiel

	Fc	Fs	Fi	Fg	Pc	Pa	Pm	Pv	Pi
influence française	●				●	●			
québécoise		●				●	●	●	
toit brisé		●					●	●	
toit plat		●	●	●				●	●
vernaculaire indus.		●	●	●				●	●
toit en pavillon		●	●				●	●	●

● récurrence moyenne

● récurrence forte



Ls

Lucarne simple

À pignon ou croupe, souvent petites dimensions.

Lp

Lucarne à fenêtre pendante

Appui plus bas que la base de la toiture.

La

Lucarne en chien-assis

Modification de la pente de toiture, souvent assez grande dimension.

À éviter sur les maisons anciennes du 17^e et 19^e siècle.

Lc

Lucarne cintrée

Dessus arrondi, petite dimension, souvent toit mansard.

SAILLIES ET ORNEMENTATION

Les galeries, perrons, balcons et vérandas sont des saillies qui prolongent les espaces intérieurs vers l'extérieur. Jamais seules, ces saillies sont jumelées à des escaliers d'accès et des garde-corps et, plus souvent qu'autrement, des toitures. Finalement, les cheminées et les tourelles sont aussi des saillies.

Ces saillies sont souvent ornées de motifs et de décoration. L'ornementation peut aussi être appliquée directement sur le bâti. Celle-ci est très souvent issue d'une composante fonctionnelle qu'on décide de travailler davantage pour en faire un élément d'ornementation. Le bois est très présent : il est facile à travailler et on peut aisément répéter les éléments de manière artisanale.

**Chambranles**

Moulures autour des ouvertures, peuvent être simples ou très travaillées, l'élément du haut est appuyé sur ceux latéraux, eux-mêmes appuyés sur l'élément du bas.

**Corniche**

Avec ou sans console d'appui, aux hauts des parapets et sous les débords de toit.

**Souche de cheminée**

En brique, pierre ou recouvert de ferblanterie.

**Planche cornière**

Au coin des volumes à parements de bois. Parfois de couleur contrastante.

Il faut éviter l'utilisation de composantes ornementales historicisantes. Le gage de réussite pour l'insertion d'un bâtiment dans son environnement, repose avant tout sur sa position (implantation), sa volumétrie simple et sa matérialité et couleur. Les saillies permettent dans certains cas l'arrimage convivial du rez-de-chaussée avec le terrain.

**Escalier, garde-corps et poteaux**

Consoles ou équerres ornent parfois les poteaux; Éléments verticaux des garde-corps parfois très travaillés, etc.

**Frises décoratives et dentelles de bois**

Motifs traditionnels.

Terrasse faitière

Sur les toits en pavillon tronqué.

