

EXEMPLES CONTEMPORAINS (SUITE)

KLOKŮČNÁ HOUSE

Studio pha s.r.o

Prague, République tchèque, 2010



Volume simple à 1 niveau et demi;
Toiture à deux versants à pente moyenne;
Coloration traditionnelle;
Volume annexe en retrait;
Revêtement de crépi et toiture en tôle.

MAISON LAURENTIENNE

Julia Bourke et Peter Clark architectes

Québec



Volume simple;
Toiture à deux versants à pente forte avec lucarne;
Implantation simple dans la pente;
Revêtement de bois naturel et toiture en tôle.

COOPÉRATIVE D'HABITATION BOTANY

Martin Brière architecte
Québec, 2003



FAUBOURG DE LA CRÊTE

Habitations Boivin
Beauport, 2012



NIRVANA MOUNTAIN APP.

JVA architects
Norvège, 2006



09

CARACTÉRISER ET METTRE EN VALEUR
LES PAYSAGES CULTURELS DE LA
CÔTE-DE-BEAUPRÉ

NOUVELLES CONSTRUCTIONS RÉSIDENTIELLES



Faubourg de la Crête, Beauport.
Prix Paysage de la Table de concertation sur les paysages des MRC de
La Côte-de-Beaupré, Charlevoix et Charlevoix-Est, 2012.



Jackson Meadow, États-Unis.
Salmela Architect et Coen+Partners landscape architecture + urban
design planning, 2005

Il importe de comprendre les caractéristiques du milieu bâti de la Côte-de-Beaupré pour s'assurer que chaque nouvelle construction puisse contribuer positivement à l'enrichissement des paysages. La sensibilité architecturale est donc à développer. Il en va de la qualité des milieux de vie et d'une plus-value économique, culturelle et sociale.

Une architecture contemporaine soignée, inspirée de la tradition régionale, contribue à la production d'un environnement bâti de qualité et constitue le patrimoine de demain.

NOUVELLES CONSTRUCTIONS : RECOMMANDATIONS

Une nouvelle construction doit perpétuer, voire améliorer, l'harmonie volumétrique de l'unité de paysage à l'intérieur de laquelle elle s'insère.

Identifier les types de bâti récurrents du secteur

Valider à l'aide des typologies de la fiche 07;

Ne pas se limiter aux voisins immédiats; prendre une séquence visuelle large;

Relever les caractéristiques et l'implantation de ces types;

Ne pas copier nécessairement ces types, mais plutôt de s'en inspirer et ainsi adapter la nouvelle construction au paysage environnant.



Exemple de séquence visuelle, le long de l'avenue Royale, à Saint-Joachim. L'intégration d'une nouvelle maison doit se faire en tenant compte d'une perspective beaucoup plus large que simplement les voisins immédiats.

Entente
de développement culturel
de la MRC de La Côte-de-Beaupré



Réalisation :
annexu
architectes
designers urbains
urbaniste



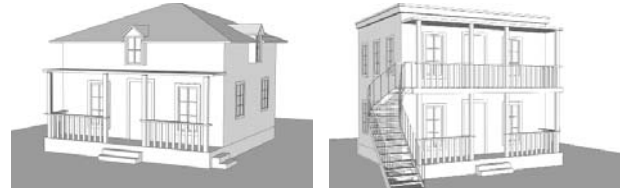
S'il est important de conserver le patrimoine bâti de la Côte-de-Beaupré, un même intérêt est à porter aux nouvelles constructions. L'architecture contemporaine doit contribuer à l'enrichissement du patrimoine bâti de demain et à la qualité des milieux de vie d'aujourd'hui.

Favoriser des volumes simples et monolithiques

(La caractéristique récurrente de tous les types traditionnels implantés sur la Côte-de-Beaupré)

Réaliser un plan devrait être simple, en relation avec l'implantation franche et les aménagements de la parcelle, tel qu'exposé aux fiches 05, 06 et 07;

Adapter le volume (de 1 étage et demi à 2 étages) à la topographie et non l'inverse.



Accorder la forme des toitures aux types de la séquence

Identifier les formes et les matériaux récurrents de toiture du secteur; S'harmoniser à cette récurrence;

Assortir le revêtement des toitures secondaires (galerie, volume annexe) à celui de la toiture principale.

Utiliser des techniques et méthodes contemporaines de construction

Éviter d'accoler des composantes stylistiques anciennes ou des techniques de constructions et assemblages obsolètes à un volume contemporain;

Utiliser des matériaux de revêtements nobles, tels le bois, la pierre et la brique et éviter des revêtements de synthèse à base de plastique.

Densifier aux endroits appropriés du territoire

Implanter les nouveaux développements à l'intérieur des paysages villageois;

Implanter les constructions de plus de 2 étages (3 à 4 étages) uniquement à proximité des noyaux villageois;

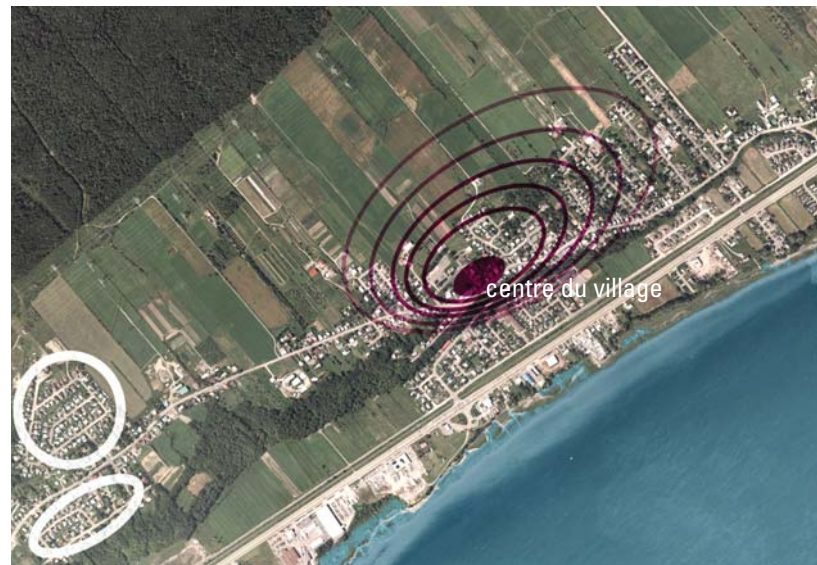
Connecter ces édifices plus denses à la mixité des services pour tous les types d'usagers (piéton, vélo, auto);

Éviter de construire en hauteur au périmètre des villages, face au fleuve ou aux endroits qui nient la topographie naturelle;

Considérer la densification des paysages de banlieue: ajouter un étage au bungalow et/ou insérer de nouveaux bâtiments dans les interstices.

zones de développement à privilégier (unité paysage villageoise)

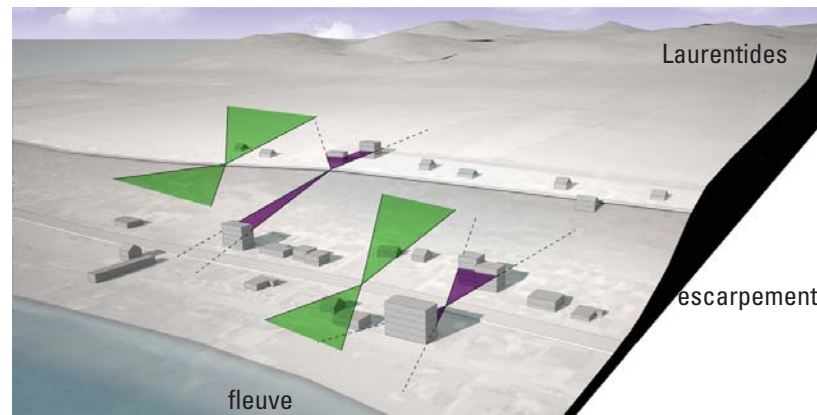
développements éloignés du village (unité paysage rurale)



exemple de L'Ange-Gardien

Conserver les percées visuelles

Adapter le gabarit et l'implantation du bâti nouveau en fonction des percées visuelles sur les éléments naturels lointains, tels l'escarpement et le fleuve.



EXEMPLES CONTEMPORAINS

Quelques exemples internationaux, inspirés par la tradition des régions où ils s'implantent et inspirants jusqu'à un certain point, pour une architecture nouvelle sur la Côte-de-Beaupré (voir caractéristiques similaires mises en évidence dans chaque cas).

RÉSIDENCE LAUZON-COURVILLE

Marc Blouin, architecte

Sainte-Pétronille, Québec, 2006



Photos : Donald Courchesne (Sofadéco)



Volume simple; 1 niveau et demi; Toiture à deux versants à pente moyenne; Volume annexe en retrait; Revêtement de bois et toiture en tôle.

MAISONS DU QUARTIER JACKSON MEADOW

Salmela Architect et Coen+Partners landscape architecture + urban design planning

Marine on Ste-Croix, Minnesota, États-Unis, 2005



jackson meadow.com

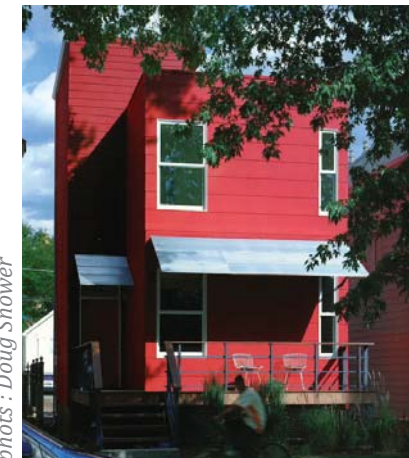


Volume et implantation très simples; 2 niveaux; Vérandas et galerie en façade avant; Toiture à deux versants à pente forte; Composition symétrique; Coloration traditionnelle; Revêtement de bois et toiture en tôle.

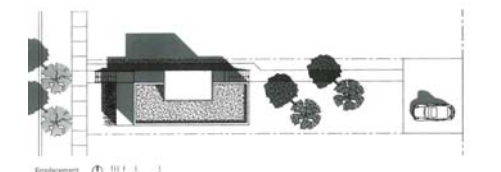
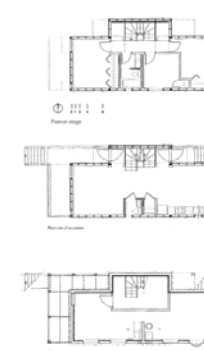
FACTOR 10 HOUSE

EHDD Architecture

Chicago, États-Unis, 2004



photos : Doug Snower



Volume et aménagements extérieurs très simples; Plan rectangulaire; 2 niveaux; Toit plat; Coloration simplifiée.